



2025

SYNTHÈSE DU CONSEIL DE DÉVELOPPEMENT LANDES NATURE CÔTE D'ARGENT

COMMENT DÉVELOPPER UN TOURISME DURABLE
ET 4 SAISONS SUR LE TERRITOIRE ?



CONSEIL DE DÉVELOPPEMENT LANDES NATURE CÔTE D'ARGENT

Photographies couverture

Yohan Espiaube
Enzo Bazaille
Yohan Espiaube
Sophie Pawlak

Directeur de la publication

Arnaud Gomez, Président du Pays Landes Nature Côte d'Argent

Coordination / Rédaction

Les membres du Conseil de développement : Olivier, Laurence, Françoise, Sandrine, Robert, Estelle, Bruno, Caroline, Rosana, Aurélie, Patrice, Olivier.

L'équipe du Pays Landes Nature Côte d'Argent : Célia Lavaud, Corinne Drougard.

Création graphique

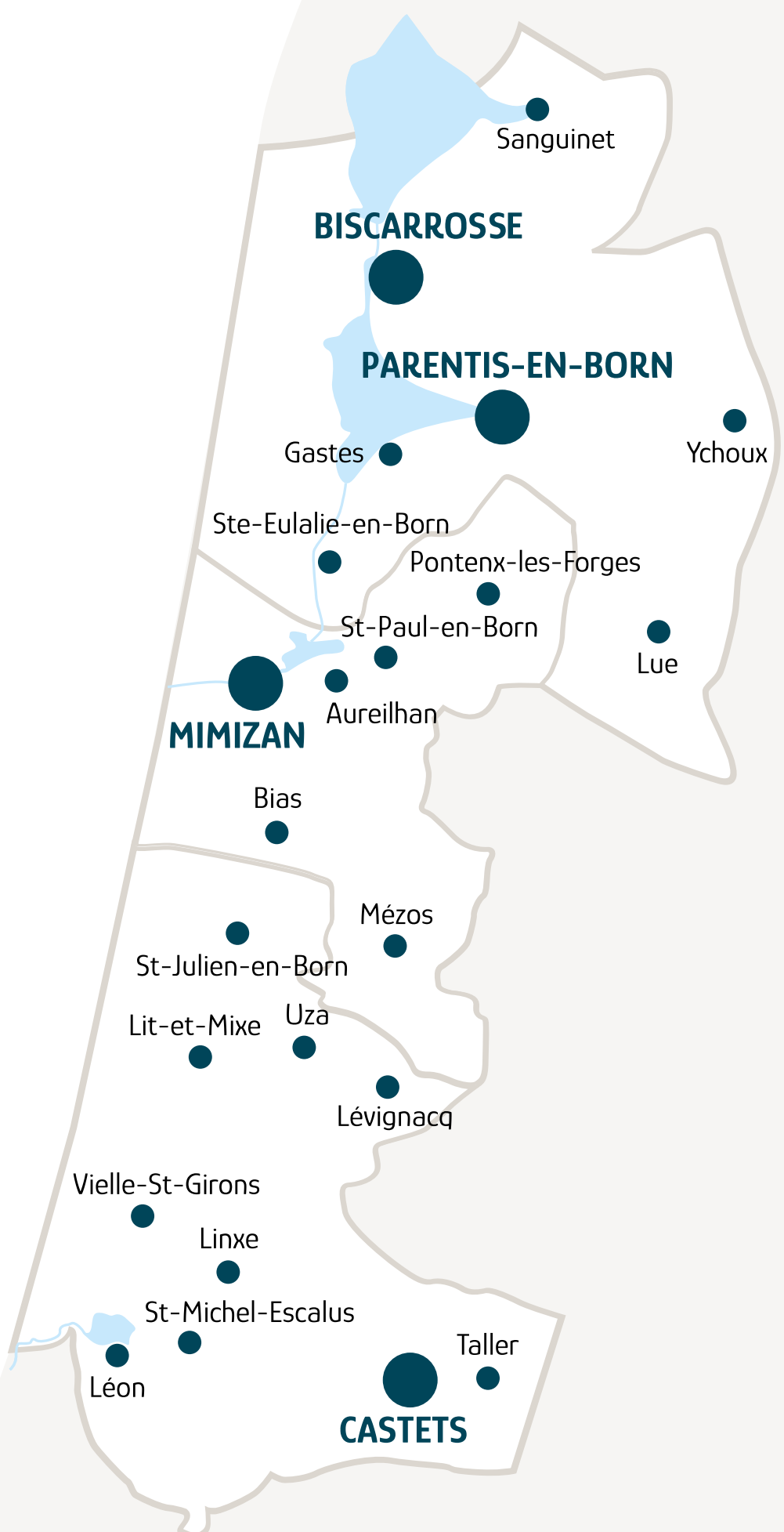
Cédric Grillon

Crédits photographiques

Photos issues du concours photo citoyen 2023 organisé par le Pays.
Autres photos : Pays / partenaires / auteurs divers.

Publication

Avril 2026



Territoire

Résilience

Pluridisciplinarité

Coopérations

Participation

Implication

Contribution

Construction

Transition

Citoyens

Concertation

Mobilisation

Dialogue

Consultation

Recommandations

Prospective

Avis

SOMMAIRE

Editos croisés des élus	6
Avant-propos des Co-présidents du Conseil de développement	7
Le Conseil de développement : rôle et missions	8
Une démarche participative et collaborative	9
Un temps d'acculturation pour partager une vision commune du tourisme durable	10
Initiatives inspirantes d'ici et d'ailleurs	12
Ce que disent les habitants : résultats de l'enquête citoyenne	14
La parole aux acteurs : enseignements des entretiens	18
Une lecture partagée des enjeux du tourisme sur le territoire	20
Les propositions du Conseil de développement pour un tourisme plus durable	22
Le Conseil de développement, une instance mobilisée au service des acteurs du territoire	24
Les autres temps forts de l'année	25
Contact	27

EDITOS CROISÉS DES ÉLUS

LES MOTS DU PRÉSIDENT DU PAYS LANDES NATURE CÔTE D'ARGENT ET DE L'ÉLU RÉFÉRENT DU CONSEIL DE DÉVELOPPEMENT



Arnaud Gomez

Président du Pays Landes Nature
Côte d'Argent

Le Conseil de développement constitue un espace essentiel de concertation et de participation citoyenne au service de notre territoire.

En 2025, il a consacré ses travaux à une thématique d'avenir : le développement d'un tourisme durable et quatre saisons. À travers leurs échanges et leurs propositions, les membres du Conseil ont su faire émerger une réflexion riche et constructive, qui éclaire notre action publique.

Je tiens à saluer leur implication, leur sérieux et leur sens du collectif.

Les orientations présentées dans ce livret traduisent une ambition partagée : construire un modèle touristique équilibré, respectueux de l'environnement et porteur de retombées positives pour l'ensemble de nos communes.



Thibaut Chancy

Élu référent du Conseil de développement
Landes Nature Côte d'Argent

La question du tourisme durable et quatre saisons est au cœur des enjeux de développement de notre territoire.

Notre richesse naturelle et patrimoniale impose une responsabilité : celle d'imaginer un modèle touristique plus sobre, mieux réparti dans l'année et plus ancré localement.

La saisine confiée au Conseil de développement visait précisément à nourrir cette réflexion collective.

Le travail réalisé témoigne de la pertinence du regard citoyen et de la complémentarité entre les acteurs du territoire et les élus.

Les pistes formulées dans ce document contribueront à guider nos politiques publiques et à renforcer la cohérence de notre stratégie touristique.

AVANT-PROPOS DES CO-PRÉSIDENTS DU CONSEIL DE DÉVELOPPEMENT



Françoise Duclos-Soubagné

Co-Présidente du
Conseil de
développement
Landes Nature Côte
d'Argent

Nous nous sommes investis dans le Conseil de développement pour apporter aux élus un regard différent et transversal, créer un espace de dialogue productif.

Nous y avons trouvé de l'engagement, de la convivialité, des différences de point de vue, des compétences complémentaires.

Notre implication active dans nos groupes de réflexion et nos actions « terrain » ont créé une dynamique de citoyens, d'acteurs locaux et d'élus, dans un délai très court, révélant des attentes fortes des habitants. Ce rapport final est le fruit de ce travail citoyen et n'est que le point de départ des actions à mener ensemble.

Le souhait de notre Conseil de développement est que les élus s'approprient cet « outil » opérationnel et fédérateur, véritable laboratoire d'idées et force de propositions et que cette dynamique constructive s'amplifie afin de relever ensemble les défis spécifiques au Pays Landes Nature Côte d'Argent « un territoire résiliant toute l'année ».



Bruno Leiner-Franchi

Co-Président du Conseil de développement
Landes Nature Côte d'Argent

Au cours de cette année 2025, le Conseil de développement Landes Nature Côte d'Argent a su affirmer son engagement pour un tourisme durable et solidaire. Il a su également trouver sa place et prouver sa légitimité.

Nos paysages, notre biodiversité et nos ressources sont des trésors à protéger, mais aussi des leviers pour imaginer l'avenir.

Les défis sont nombreux et le challenge n'en est que plus beau : tourisme durable, adaptation au changement climatique, préservation des milieux naturels, et conciliation des activités humaines avec le respect de l'environnement. Grâce à l'intelligence collective et à la créativité de nos membres, nous avançons vers des solutions innovantes, opérationnelles et locales.

Cette année, nos actions ont montré que chaque initiative compte : prise de conscience des enjeux liés au tourisme durable, sensibilisation des publics, soutien aux projets écoresponsables. Notre réussite s'incarnera dans l'union et dans la volonté commune de tous les acteurs du territoire à agir vers une même ambition.

Le meilleur reste à venir et le Pays Landes Nature Côte d'Argent saura être au rendez-vous avec le Conseil de développement pour proposer un tourisme durable et attractif.



Intervention du Conseil de développement à la
Conférence des Maires et des élus locaux – « Tourisme
et Transitions » 27/11/2025 – Léon @Pays Landes Nature
Côte d'Argent

LE CONSEIL DE DÉVELOPPEMENT

RÔLE ET MISSIONS

Le Conseil de développement est un lieu de dialogue et de propositions citoyennes. Il est ouvert à tous les habitants majeurs du territoire Landes Nature Côte d'Argent.

La participation se fait sur la base d'un engagement bénévole.

L'objectif est de rassembler des personnes différentes, afin de les faire réfléchir ensemble, et de croiser leurs points de vue et leurs expériences sur un projet commun.

Le Conseil de développement conduit ses travaux sur saisine du Pays Landes Nature Côte d'Argent. Il peut également proposer tout sujet en lien avec le projet de territoire, qui lui semble refléter une attente de la population. Il contribue à l'élaboration, à la révision, au suivi et à l'évaluation du projet de territoire.

Cette instance participative est animée par une équipe de coordination, notamment par un agent du Pays Landes Nature Côte d'Argent, et les Co-Présidents du Conseil de développement.

LES RÔLES DU CONSEIL DE DÉVELOPPEMENT

Contributeur :

Le Conseil de développement contribue au Projet de territoire

Explorateur :

Le Conseil de développement recueille la parole des habitants et des acteurs du territoire.

Médiateur :

Le Conseil de développement contribue à l'animation des débats.

Facilitateur :

Le Conseil de développement repère, accompagne et met en réseau des initiatives.

Porteur de projets :

Le Conseil de développement construit une réponse à une problématique sociale non satisfaite.



© Pays LNCA



© Caroline Le Roy



© Valérie Madeline

UNE DÉMARCHE PARTICIPATIVE ET COLLABORATIVE

En 2025, le Pays Landes Nature Côte d'Argent a sollicité le Conseil de développement autour d'une question centrale : **comment développer un tourisme durable et quatre saisons sur le territoire Landes Nature Côte d'Argent ?**

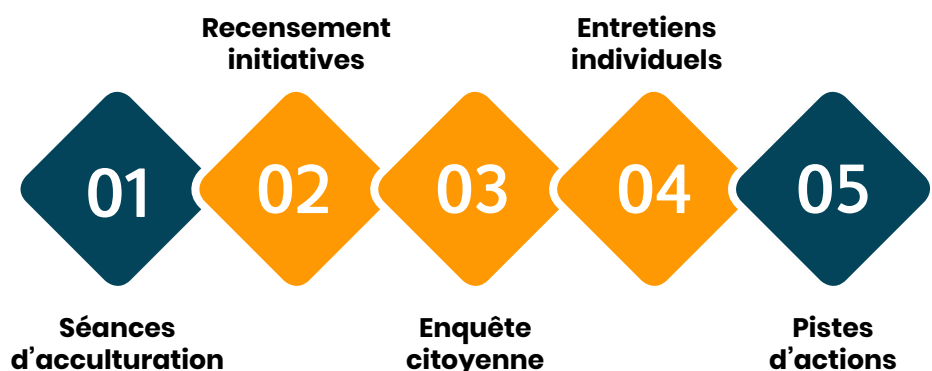
Pour y répondre, le Conseil de développement a choisi une méthode participative. Après un temps d'acculturation animé par Caroline Le Roy, les membres ont souhaité aller à

la **rencontre des habitants du territoire**, afin de **comprendre leurs perceptions et leurs attentes**, via une enquête collective.

Des entretiens ont également été menés auprès d'acteurs clés du tourisme durable et d'élus locaux.

Ces données ont nourri **l'élaboration de pistes d'action et de recommandations**, présentées en fin de livrable.

Le schéma ci-après présente les différentes étapes de cette démarche collective.



UN TEMPS D'ACCULTURATION POUR PARTAGER UNE VISION COMMUNE DU TOURISME DURABLE

En début d'année 2025 et jusqu'au printemps, les membres du Conseil de développement ont bénéficié d'un temps d'accompagnement dédié à la **(re)découverte de la notion de tourisme durable**. Animées par Caroline Le Roy, Docteure en sciences de gestion et accompagnatrice de territoires en transition, plusieurs sessions de travail ont permis d'aborder ce sujet sous différents angles, notamment en lien avec les **Objectifs de Développement Durable (ODD)**.

Ces temps d'échanges et de réflexion ont favorisé une montée en compétences collective et une **meilleure compréhension des enjeux du tourisme**. Permettant également au Conseil de développement de questionner ses représentations, de confronter les points de vue et de poser les bases d'une vision partagée, ancrée dans les réalités du territoire.

Une définition co-construite du tourisme durable

À l'issue de ce travail, les membres du Conseil de développement ont formulé leur propre définition du tourisme durable :

Le tourisme durable est un modèle de développement respectueux de l'environnement, des communautés locales et des équilibres économiques, qui s'adapte aux enjeux actuels et futurs. Il s'inscrit dans une logique territoriale, mobilise les acteurs locaux et les politiques publiques, et vise une gestion responsable et inclusive, fondée sur l'innovation, la sensibilisation et la co-construction.



© Sylvie Martinez

Cette définition met en lumière les trois piliers fondamentaux du tourisme durable :



la préservation de l'environnement



l'intégration du tissu local et de son écosystème



la viabilité économique des activités touristiques



© Pays LNCA

Les entretiens et enquêtes menés en parallèle ont également souligné la diversité des formes que peut prendre le tourisme durable selon les contextes : **écotourisme, tourisme social et solidaire, tourisme responsable ou slow tourisme.**

Ces approches partagent un objectif commun : **replacer le territoire et ses habitants au cœur du développement touristique.**

Ma vision du tourisme durable 4 saisons



Caroline Le Roy

Docteure en sciences de gestion et accompagnatrice des territoires en transition

On parle souvent du tourisme comme d'une activité économique, d'une affaire de professionnels ou de visiteurs. Pourtant, le tourisme transforme d'abord des territoires vécus : il touche les paysages, les rythmes de vie, les relations sociales, l'image que l'on se fait de son propre lieu de vie. C'est à partir de cette conviction qu'a été construit le travail mené avec le Conseil de développement Landes Nature Côte d'Argent.

Pendant plusieurs mois, les membres du Conseil de développement ont pris le temps d'explorer ensemble ce que recouvre réellement le tourisme durable : ses promesses, ses tensions, ses limites, mais aussi ses opportunités pour le territoire. Les sessions ont permis de parler d'environnement, de qualité de vie, de retombées

locales, de climat, d'événements, d'acceptabilité par les habitants. Elles ont surtout offert

un espace rare pour exprimer des ressentis, confronter des expériences et croiser des regards d'habitants.

Ce travail collectif a progressivement déplacé le regard : le tourisme n'est plus seulement apparu comme « une activité pour les autres », mais comme un projet de territoire qui concerne chacun. Les échanges ont montré à quel point les habitants portent une connaissance sensible et précieuse du territoire, de ses fragilités comme de ses forces. Ils ont aussi révélé un véritable désir de participer à la construction d'un tourisme plus respectueux, plus équilibré et plus ancré localement.

Cette démarche est profondément fédératrice. Elle a permis de créer du lien entre des personnes aux parcours différents, autour d'un sujet parfois clivant et de poser les bases d'une vision partagée.

En faisant du tourisme un sujet citoyen, le Conseil de développement a ouvert un espace nouveau : celui d'un dialogue apaisé, constructif et tourné vers l'avenir, où chacun peut se reconnaître comme acteur du devenir du territoire.

Faire du tourisme un sujet citoyen : une expérience collective avec le Conseil de développement

INITIATIVES INSPIRANTES D'ICI OU D'AILLEURS

Dans le cadre de ses travaux, le Conseil de développement a réalisé un travail de repérage d'initiatives afin de montrer que des démarches de tourisme durable existent déjà, sur le territoire du Pays Landes Nature Côte d'Argent comme dans d'autres territoires.

Ce panorama n'a pas vocation à être exhaustif, mais à montrer que des démarches concrètes sont déjà à l'œuvre, qu'elles soient portées par des collectivités, des acteurs économiques, des associations ou des habitants. Ces expériences constituent autant de sources d'inspiration pour imaginer un tourisme plus durable, plus équilibré et mieux ancré dans les réalités locales.

INITIATIVES INSPIRANTES DU TERRITOIRE



Des activités de pleine nature accessibles à tous

Spécialiste des sports de pagaie, **All Water** accueille depuis plus de dix ans les publics au cœur d'un territoire 100 % nature, sur la plage et au bord du lac de Mimizan.

L'entreprise propose des **activités de pleine nature variées** : paddle, kayak, pédalo, pirogue, ainsi que des parcours ludiques en extérieur.

L'écotourisme est au cœur de son ADN. All Water mène des

actions concrètes de respect et de valorisation des milieux naturels (nettoyage de plage, sensibilisation écocitoyenne) et porte une attention particulière à la qualité de l'accueil, du matériel et de l'encadrement.

Accessible à tous, y compris aux personnes en situation de handicap, la structure est reconnue par les labels Destination d'Excellence et Tourisme & Handicap.

Les Greeters

Découvrir le territoire par la rencontre

Sur le territoire Landes Nature Côte d'Argent, des Greeters proposent des **balades à pied ou à vélo, guidées par des habitants passionnés**, pour découvrir autrement le territoire.

Ces **moments de partage valorisent l'histoire locale, les paysages et les traditions**, tout en favorisant les mobilités douces et la rencontre entre habitants et visiteurs.



© Dominique Duvignac



UNE INITIATIVE INSPIRANTE HORS TERRITOIRE

Un réseau d'acteurs engagés pour « un autre tourisme »



© Le Cercle de Imaginaterres

Le Cercle des Imaginaterres, animé par le Parc naturel régional des Landes de Gascogne et les Offices de Tourisme, fédère plus de soixante-dix acteurs engagés dans une **démarche volontaire de progrès**. Hébergeurs, prestataires d'activités, artisans et producteurs partagent des valeurs communes : respect de l'environnement, solidarité, qualité de l'accueil et fort ancrage territorial.

Ce réseau illustre la **force d'une dynamique collective pour construire un tourisme plus responsable**, authentique et durable.

CE QUE DISENT LES HABITANTS

RÉSULTATS DE L'ENQUÊTE CITOYENNE

Le Conseil de développement a conduit une enquête du 17 juillet au 25 août 2025 afin de recueillir les perceptions du tourisme sur le territoire, son acceptabilité, ses impacts et les attentes pour l'avenir. Diffusé auprès des habitants permanents, mais aussi des résidents secondaires, saisonniers et touristes, le questionnaire a recueilli 647 réponses.

Les répondants sont majoritairement des habitants à l'année, de plus de 50 ans ; les résultats reflètent par conséquent principalement le point de vue des résidents permanents, particulièrement concernés par les effets durables du tourisme.

Une perception globalement positive, mais des impacts contrastés

Dans l'ensemble, le tourisme est perçu comme **un atout pour le territoire**, contribuant à son dynamisme économique et social. Il est notamment associé à l'animation locale, au maintien des commerces et des restaurants, à la création d'emplois et à l'amélioration de certaines infrastructures.

Toutefois, cette image positive coexiste avec **un ressenti de dégradation de la qualité de vie** pour une partie significative des habitants. Ainsi, **51 % des répondants estiment que le tourisme a un impact négatif sur leur quotidien**, dont 13 % évoquent une dégradation nette. À l'inverse, **27 % jugent son impact positif**, tandis

que **21 % ne perçoivent pas de changement significatif**.

Les nuisances les plus fréquemment citées concernent la notion de **surfréquentation estivale**, le bruit, la circulation, la pression sur le logement et sur l'environnement, ainsi que la hausse du coût de la vie.

Ainsi, le tourisme apparaît comme **un levier collectif de développement**, mais aussi comme **une source de tensions individuelles**, notamment durant la haute saison.

Impact du tourisme sur la qualité de vie

13%
amélioré

13%
détérioré

13% des répondants estiment que le tourisme a **amélioré** leur qualité de vie.

15%
légèrement amélioré

21%
aucune différence

38%
légèrement détérioré

Une acceptabilité contrastée

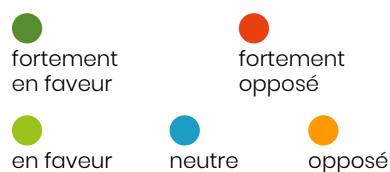
Interrogés sur le développement du tourisme, les habitants apparaissent **partagés** : **37,5 % se déclarent favorables**, **31,8 % neutres** et **30,6 % opposés**.

L'acceptabilité du tourisme est étroitement liée à plusieurs **conditions jugées prioritaires**. La plus largement exprimée concerne la **régulation du logement touristique**, citée à près de 400 reprises dans les réponses. Cette préoccupation traduit les tensions liées à la raréfaction du logement et à la hausse des prix pour les résidents permanents.

Les répondants appellent également à un **tourisme plus respectueux de l'environnement**, à la **désaisonnalisation de l'activité**, au **renforcement de l'emploi local** et à la **modernisation des infrastructures**.

Souhaitez-vous le développement du tourisme sur votre territoire ?

31% des répondants sont **en faveur** du développement du tourisme sur leur territoire.



Un tourisme durable ancré dans les ressources locales

Pour une large majorité des répondants, le **tourisme durable** repose avant tout sur la **préservation des ressources naturelles**, la **valorisation du patrimoine culturel et artisanal**, et le **soutien à l'économie locale**. Les notions de proximité, d'identité territoriale et de responsabilité environnementale dominent nettement les représentations.

Le développement d'un **tourisme quatre saisons** recueille une adhésion mesurée : **54 % des répondants y sont favorables**, tandis que **24 % s'y opposent**, par crainte d'une pression continue sur les habitants, l'environnement et les infrastructures.

Ce résultat révèle que la **désaisonnalisation** est perçue positivement à condition qu'elle s'accompagne d'une meilleure régulation des flux et d'une gouvernance partagée.

Par ailleurs, **les jeunes (18-34 ans)** se montrent globalement **plus favorables** au développement touristique, tandis que les **plus de 50 ans** sont davantage **critiques**, notamment en lien avec les nuisances environnementales et sociales.

L'environnement, prérequis central à l'acceptation du tourisme

La dimension environnementale constitue un enjeu majeur pour les habitants. **Plus de 80 % des répondants se déclarent préoccupés ou très préoccupés par l'impact environnemental du tourisme**, tandis que seuls **5 % estiment que ces enjeux ne sont pas une menace sérieuse**.

Les inquiétudes portent principalement sur :

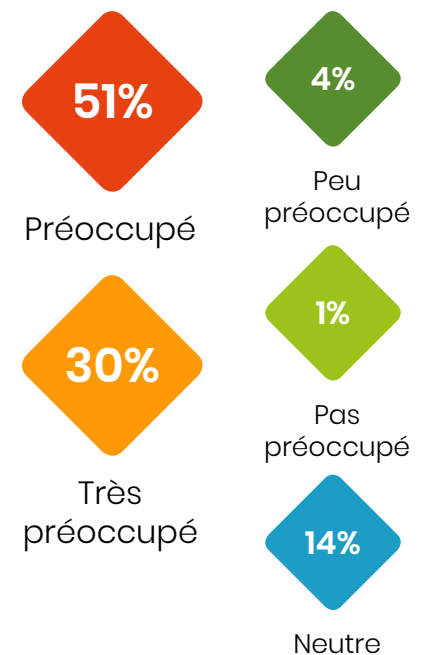
- la pollution et la gestion des déchets,
- la pression sur les espaces naturels (forêts, dunes, lacs),
- l'érosion côtière,
- la consommation d'eau et d'énergie.

Un lien net apparaît entre la **préoccupation environnementale et l'opposition au tourisme quatre saisons** : plus le niveau d'inquiétude écologique est élevé, plus les répondants se montrent réservés face à l'allongement de la saison touristique.

Ces éléments confirment que la **protection du cadre naturel est un préalable indispensable** à toute évolution du modèle touristique.

Dans quelle mesure êtes-vous préoccupé par l'impact environnemental du tourisme sur notre territoire ?

51% des répondants sont **préoccupés** par l'impact environnemental du tourisme sur leur territoire.



Filières prioritaires, infrastructures et engagement citoyen

Pour développer un tourisme durable hors saison, les habitants identifient en priorité :

- les **sports de plein air et le cyclotourisme**,
- le **patrimoine culturel et l'artisanat local**,
- l'**écotourisme et l'agrotourisme**.

Ces filières sont jugées cohérentes avec les ressources du territoire et susceptibles d'attirer un public respectueux de l'environnement et des cultures locales. Le bien-être, la santé et le tourisme éducatif suscitent également un intérêt notable.

En matière d'infrastructures, trois priorités se dégagent nettement :

- le développement des **mobilités douces et des transports collectifs** (27 %),

- la **régulation du logement touristique** (25 %),
- une **meilleure répartition des retombées économiques** (25 %).

Enfin, **plus d'un tiers des répondants se disent prêts à s'impliquer** dans des actions collectives liées au tourisme durable. Les propositions formulées convergent vers six grands axes : désaisonnalisation, valorisation des ressources locales, mobilités douces, protection de l'environnement, équilibre du logement et gouvernance participative.

Ce potentiel de mobilisation constitue un **levier important pour co-construire les évolutions futures du modèle touristique**.



Enquête complète
à retrouver sur
le site internet
du Pays LNCA

LA PAROLE AUX ACTEURS : ENSEIGNEMENTS DES ENTRETIENS



REGARDS CROISÉS D'ÉLUS ET D'ACTEURS SOCIO-ÉCONOMIQUES

Afin de compléter l'enquête citoyenne, le Conseil de développement a conduit des entretiens qualitatifs auprès d'acteurs clés du territoire : élus, professionnels du tourisme, acteurs économiques et sociaux, etc.

Ces échanges ont permis d'affiner la compréhension des dynamiques locales et d'identifier les freins et leviers d'un développement touristique plus durable et mieux réparti sur l'année.



Signaux forts :

clairs, convergents et déjà observables

- **Pression foncière et logement saisonnier**
Frein immédiat à l'emploi et à la désaisonnalisation.
- **Infrastructures dimensionnées pour l'été**
Réseaux, voirie, équipements calibrés sur le pic estival
- **Volonté d'élargir la saison**
Priorité donnée au printemps et à l'automne
- **Mobilité douce et interconnexions**
Pistes cyclables, navettes et transport à la demande sont perçus comme indispensables
- **Besoin de gouvernance partagée**
Attente de chartes et cadres communs.
- **Captation de valeur locale**
Éviter l'isolement des grands sites touristiques



Signaux faibles :

émergents, encore peu structurés

- **Un « tourisme 3 saisons plutôt que 4 »**
L'idée d'un hiver volontairement apaisé, laissant « respirer » le territoire.
- **Des expériences hivernales bas-carbone**
Calme, bien-être, nature brute en hiver
- **Un décalage de maturité RSE entre grandes structures et petits acteurs**
Grandes structures avancent avec labels, petits acteurs restent informels.
- **Des nouvelles pratiques de gouvernance**
Idées de pass multi-prestataires, chartes locales, dispositifs fiscaux adaptés
- **Une implication croissante du commerce de proximité**
- **Une frustration exprimée par certains opérateurs privés**, en quête de reconnaissance

Peut-on viser un tourisme 4 saisons durable ?

À court terme, les acteurs s'accordent sur la pertinence d'un tourisme « 3 saisons fort » (printemps-été-automne), complété par un hiver ciblé, reposant sur des micro-événements nature, culture ou bien-être.

Un véritable tourisme 4 saisons durable devient crédible à moyen terme, sous réserve de traiter simultanément plusieurs conditions structurantes.

Conditions identifiées

- Logement pérenne des actifs (saisonniers et travailleurs clés).
- Produits d'hiver bas-carbone clairement identifiés.
- Mobilités inter-saisons (navettes, TAD, continuités cyclables).
- Accompagnement de la responsabilité sociétale des petits acteurs.
- Chartes territoriales (accueil, offres packagées, approvisionnement local,).
- Outils de partage de la valeur et des coûts d'infrastructure.
- Communication et identité territoriale communes, valorisant le hors-saison.

Conclusion opérationnelle

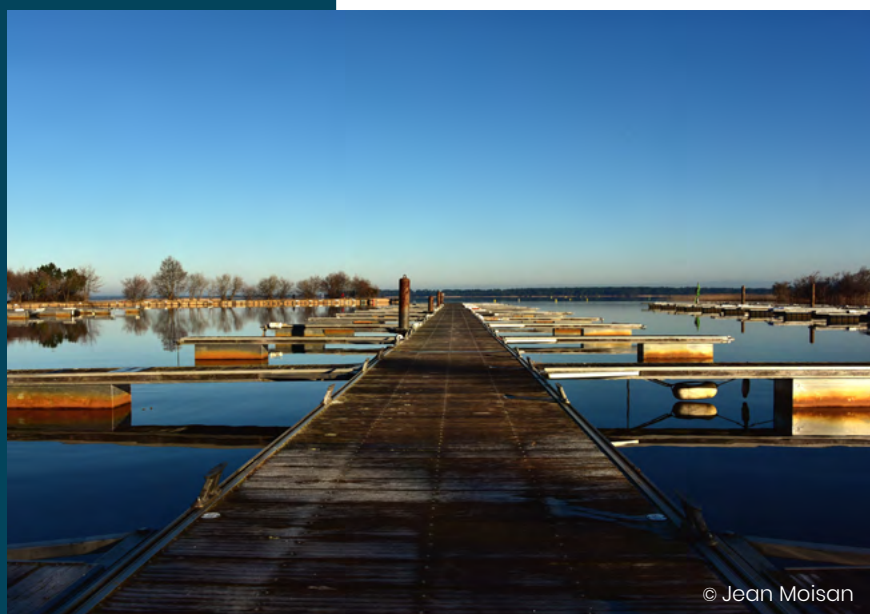
- ✓ **Faisabilité élevée** d'un tourisme « 3 saisons fort » d'ici 2 à 3 ans.
- ✓ **Potentiel réel** d'un tourisme 4 saisons durable à horizon 5-10 ans, sous condition d'une action coordonnée sur le logement, la mobilité, la gouvernance, la préservation de l'environnement et la captation de valeur.

Les entretiens confirment ainsi que les bases du changement sont déjà présentes.

L'enjeu réside désormais dans la **capacité collective à structurer, coordonner et mettre en cohérence** ces dynamiques.

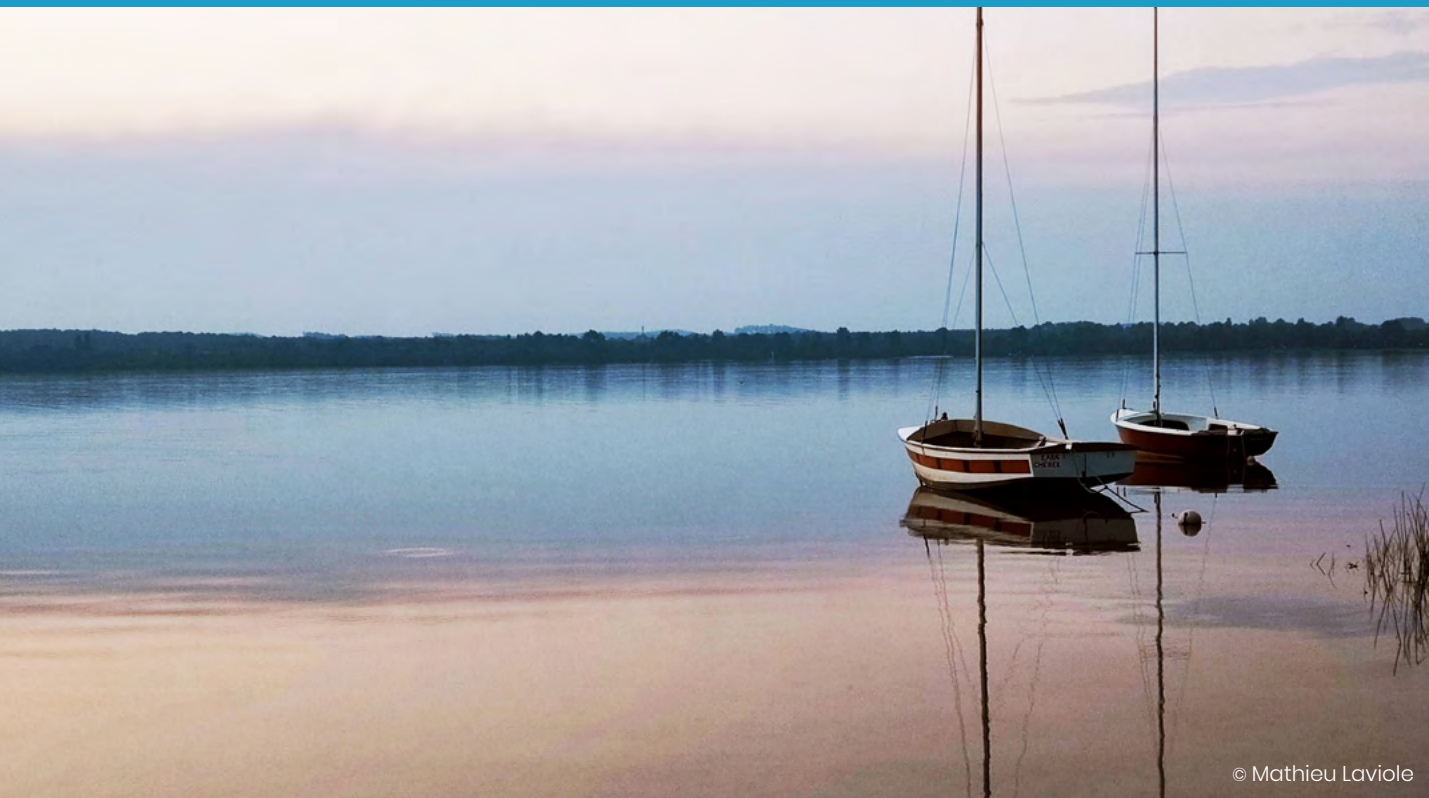


© Lydie Maïa



© Jean Moisan

UNE LECTURE PARTAGÉE DES ENJEUX DU TOURISME SUR LE TERRITOIRE



Les travaux menés ont permis de croiser les regards et d'identifier les grands enseignements relatifs au tourisme sur le territoire.

Afin d'en proposer une synthèse lisible et partagée, le Conseil de développement a réalisé une analyse des forces, fragilités, opportunités et menaces du territoire.

Cette lecture transversale met en évidence à la fois les atouts sur lesquels s'appuyer, les déséquilibres à corriger, les dynamiques favorables à accompagner et les risques à anticiper.

Elle constitue un outil d'aide à la réflexion collective, destiné à éclairer les choix futurs et à nourrir la construction d'un modèle touristique plus durable, équilibré et respectueux des habitants comme de l'environnement.

01

Les forces

Un territoire attractif, riche en atouts naturels et humains, déjà engagé dans des démarches vertueuses.

- Un **patrimoine naturel remarquable** : océan, forêt, lacs, paysages et biodiversité.
- Une **identité territoriale forte** : culture landaise, authenticité du littoral et du rétro-littoral.
- Des **acteurs touristiques déjà structurés** et engagés.
- Des **initiatives inspirantes** : circuits courts, greeters, festivals, tourisme culturel.
- Une **image positive** de territoire naturel et préservé.
- Un territoire **préservé d'une surfréquentation**
- Une **implication citoyenne réelle** : plus d'un tiers des habitants prêts à s'engager.

02

Les fragilités

Une dépendance au modèle estival et le besoin de renforcer la coopération, la diversification et l'équilibre territorial.

- Une **forte dépendance au tourisme estival**, concentré sur juillet-août.
- Une **valorisation insuffisante du rétro-littoral**.
- Un **manque de stratégie partagée** entre acteurs.
- Peu d'**offres structurées hors saison**.
- Une **redistribution économique inégale** des retombées touristiques.
- Des **tensions sur le logement** et la qualité de vie des habitants.
- Des **capacités d'action limitées** pour certains acteurs (financières, administratives).

03

Les opportunités

Un intérêt croissant pour un tourisme plus durable, bas carbone et étalé sur les ailes de saison.

- Un **intérêt croissant pour un tourisme plus durable**, de nature et bas carbone.
- Le développement des **mobilités douces** (vélo, navettes, TAD).
- Une **volonté partagée de coopération** et de construction d'un cap commun.
- Un potentiel de **diversification des offres** : nature, culture, patrimoine, gastronomie.
- L'émergence d'un **tourisme « 3 saisons fort »**, avec des temps ciblés en hiver.
- De nouvelles clientèles (entreprises, séminaires responsables, bien-être).
- Une **gouvernance plus participative**, associant habitants et acteurs locaux.

04

Les menaces

Pression environnementale, conflits d'usage, changement climatique.

- Les **effets du changement climatique** : érosion, incendies, sécheresse, qualité de l'eau.
- La **pression foncière** et la difficulté à loger habitants et saisonniers.
- Une **captation limitée de la valeur touristique** au profit du territoire.
- Des **conflits d'usage** et un risque de rejet local.
- La crainte d'une **pression touristique continue**, notamment dans l'hypothèse d'un tourisme 4 saisons mal régulé.

LES PROPOSITIONS DU CONSEIL DE DÉVELOPPEMENT POUR UN TOURISME PLUS DURABLE

À partir des enseignements de l'enquête citoyenne, des entretiens qualitatifs et des temps de travail collectif, les membres du Conseil de développement Landes Nature Côte d'Argent ont identifié plusieurs leviers concrets d'action pour accompagner l'évolution du tourisme sur le territoire.

Les réflexions se sont structurées autour de six grands axes complémentaires :



Patrimoine naturel et biodiversité



Saison et diversification de l'offre



Gouvernance



Mobilité et infrastructures



Engagement citoyen et accompagnement



Innovation et expérimentation

Au-delà de la richesse des échanges, un travail de **priorisation collective** a permis de faire émerger **trois propositions majeures**, jugées à la fois **transversales, structurantes et rapidement mobilisables** à l'échelle du territoire.

PROPOSITION 1

Développer un espace d'expérimentation du tourisme durable

Positionner le territoire comme **laboratoire d'expérimentation touristique**.

Objectifs :

- Tester de nouvelles idées et pratiques touristiques
- Mutualiser les moyens et les compétences
- Valoriser les initiatives locales existantes

Valeur ajoutée :

Un **espace d'innovation collective** favorisant la coopération entre habitants, acteurs économiques, élus et partenaires, et accélérant l'émergence de projets concrets.



PROPOSITION 2

Renforcer la participation citoyenne dans les projets touristiques

Donner une **place plus importante aux habitants** dans la réflexion, la conception et le suivi des projets touristiques.

Pistes d'actions :

- Organisation de **rencontres citoyennes régulières** ou de tables rondes ouvertes
- Mise en place de démarches de **concertation et de co-construction** sur les projets structurants

Valeur ajoutée :

Renforcer le **lien de confiance** entre habitants, élus et acteurs économiques, et favoriser l'appropriation locale des projets.



PROPOSITION 3

Créer une « Carte du Patrimoine » du territoire Landes Nature Côte d'Argent

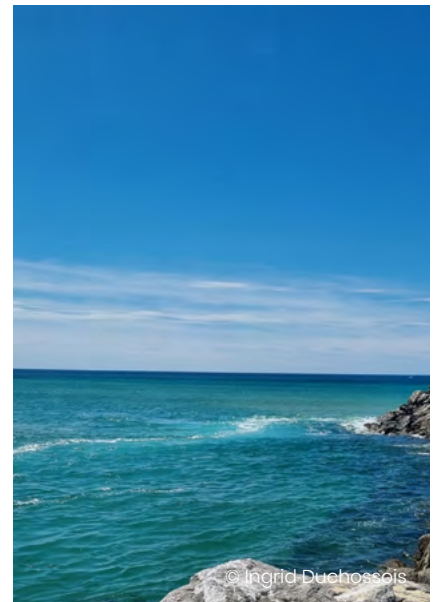
Un outil partagé de sensibilisation et de **valorisation des patrimoines locaux**, permettant de recenser les espaces remarquables, les périodes de repos écologique et les sites à découvrir autrement.

Pistes complémentaires :

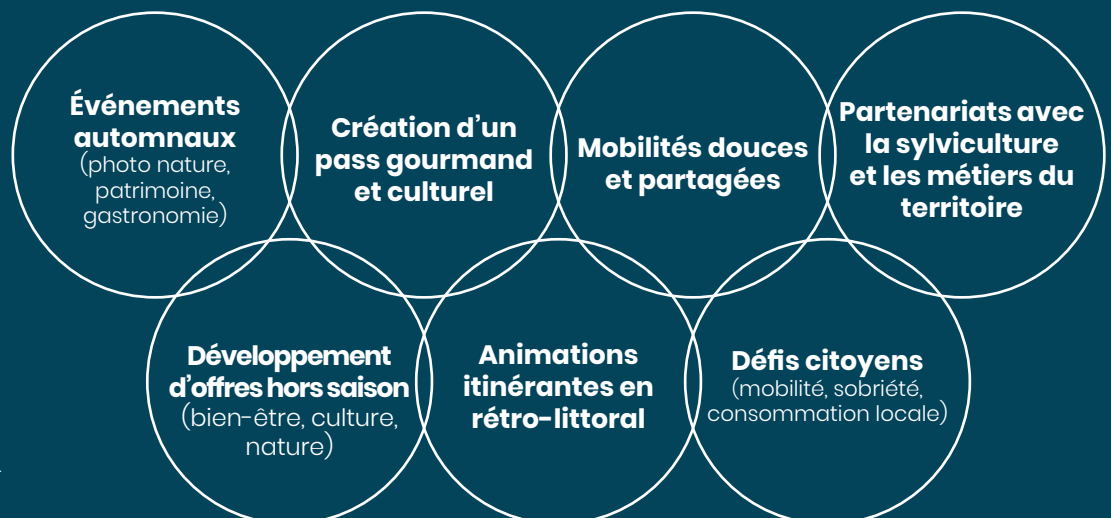
- Organisation de **chantiers participatifs** de restauration du patrimoine.
- Coopération avec les acteurs forestiers, scientifiques et associatifs.

Valeur ajoutée :

Outil éducatif et touristique, au croisement de la préservation, de la découverte et de la régénération des milieux naturels.



De nombreuses autres pistes ont été évoquées



Propositions à retrouver sur le site internet du Pays LNCA

LE CONSEIL DE DÉVELOPPEMENT

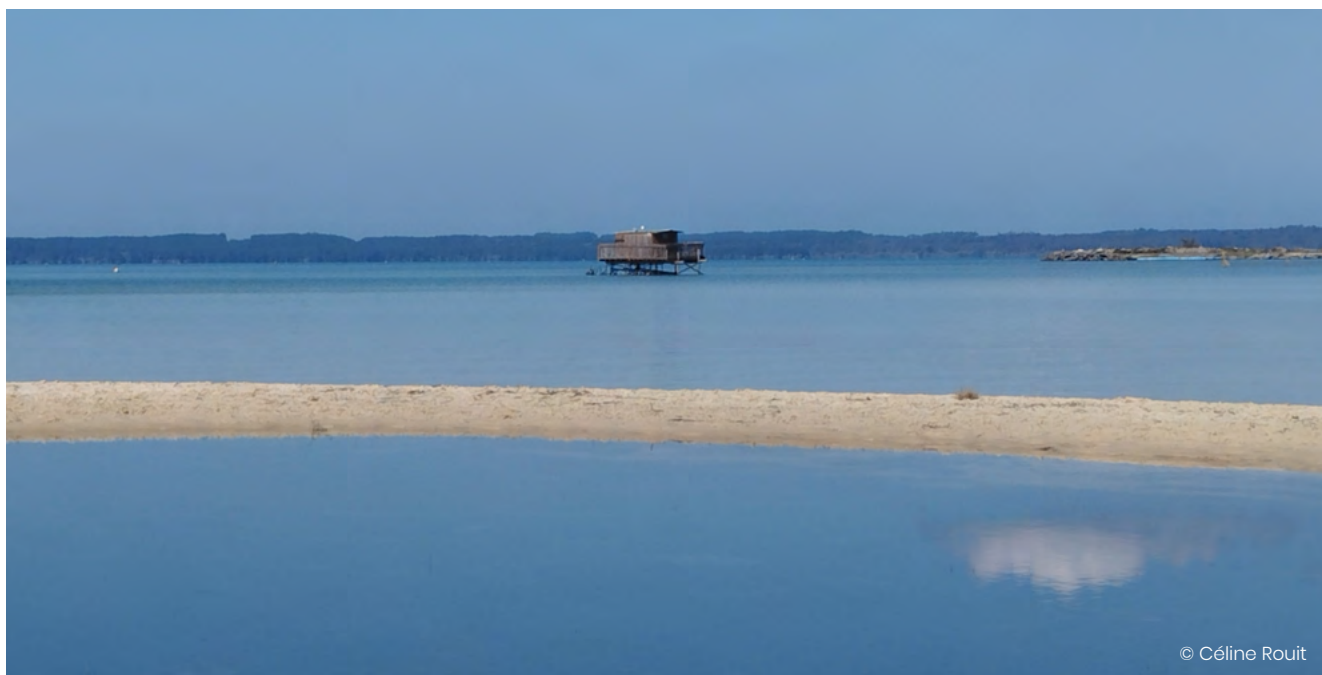
UNE INSTANCE MOBILISÉE AU SERVICE DU TERRITOIRE ET DE SES ACTEURS

À travers l'ensemble de ces propositions, le Conseil de développement Landes Nature Côte d'Argent réaffirme sa volonté d'être un acteur engagé dans les transitions du territoire, notamment touristiques.

Force de réflexion et de proposition, il se positionne également comme **un partenaire ressource**, disponible pour accompagner les collectivités, les acteurs économiques, les associations ou les collectifs d'habitants souhaitant initier ou développer des actions en faveur d'un tourisme plus durable, plus équilibré et mieux partagé.

Le Conseil de développement se tient par ailleurs **ouvert à être associé aux projets touristiques**, dès leur phase de réflexion, afin de contribuer à la concertation, à l'expérimentation et à la mise en dialogue des acteurs et des habitants.

Enfin, afin de garantir la transparence et le partage des travaux menés, **le rapport complet du Conseil de développement**, incluant l'intégralité des résultats de l'enquête citoyenne, les analyses détaillées et les contributions issues des entretiens qualitatifs, est **disponible sur le site internet du Pays Landes Nature Côte d'Argent**.



LES AUTRES TEMPS FORTS DE L'ANNÉE

En complément de ses travaux thématiques, le Conseil de développement a été mobilisé en 2025 dans plusieurs démarches partenariales et temps d'échange structurants.



Il a contribué à la **co-construction d'une charte d'accueil et d'hospitalité**, aux côtés des Offices de tourisme, du Pays Landes Nature Côte d'Argent, et d'acteurs socio-professionnels.

Le Conseil de développement est également intervenu lors de la **Conférence des maires du Pays Landes Nature Côte d'Argent**, organisée à Léon le 27 novembre, à l'occasion d'une table ronde réunissant le Conseil régional des jeunes de Nouvelle-Aquitaine et le Conseil de développement.



L'intervention a permis de présenter le rôle du Conseil de développement et de partager les premiers enseignements des travaux menés en 2025 sur le tourisme durable et quatre saisons.

Par ailleurs, le Conseil de développement a participé à plusieurs temps forts en lien avec le **programme LEADER** sur le territoire. À ce titre, ses membres ont été invités au **Forum du Groupe d'action locale**, organisé dans le cadre du Joli mois de l'Europe, et ont contribué à l'**appel à projets dédié au tourisme durable**, apportant leur regard citoyen.

Enfin, le Conseil de développement a pris part à plusieurs **temps de coopération régionale**, notamment une rencontre avec les Conseils de développement de Nouvelle-Aquitaine et le CESER, ayant abouti à la signature d'une charte de coopération, ainsi qu'à la rencontre régionale des Conseils de développement en juin consacrée au thème « Nature et résilience : l'eau et la forêt ».





CONSEIL DE DÉVELOPPEMENT

1, Avenue de la Gare
40 200 MIMIZAN

developpement@payscotedargent.com
06.18.94.92.32



de **CONSEIL**
DEVELOPPEMENT



RÉGION
**Nouvelle-
Aquitaine**

*Ce livrable est cofinancé
par l'Union européenne*

Les travaux complets
du Conseil de développement
sont à retrouver sur le site

www.payscotedargent.com